



1

Cámara IP

Cámara 5 megapíxeles

Manual de operación

Cámara IP
I1141DP

Lea las instrucciones

Todas las instrucciones de seguridad y funcionamiento deben ser leídas antes de poner en marcha el equipo.

Conserve las instrucciones

Las instrucciones de seguridad y funcionamiento deben conservarse en lugar seguro para futuras consultas.

Limpieza

Desconecte el equipo de la toma eléctrica antes de limpiarlo. No utilice limpiadores líquidos aerosoles. Utilice un paño suave para limpiarlo.

Añadidos

Nunca añada ningún equipo y/o componente adjunto sin la aprobación del fabricante ya que tales añadidos pueden ocasionar riesgo de fuego, descarga eléctrica o daños personales.

Fuego

No utilice el equipo cerca del fuego o en contacto con el, esto puede derivar en un corto circuito o daño total del equipo.

Ventilación

Encerrar por completo el equipo puede crear un sobrecalentamiento y daño total del equipo.

Accesorios

No coloque el equipo cerca del fuego, al utilizarlo en las alturas, mantener el equipo sujeto con sus accesorios. No estirar o tensar el cable de corriente o del accesorio, esto puede dañarlos.

Fuentes de alimentación

Este equipo debe funcionar solo con el tipo de fuente de alimentación indicado en la etiqueta de marcate. Si no está seguro del tipo de alimentación, por favor, contacte con su distribuidor.

Cables de alimentación

El operador o instalador debe supervisar el equipo mientras se carga la batería para evitar un corto circuito.

Tormentas eléctricas

Para una protección adicional del equipo durante una tormenta eléctrica o cuando vaya a estar desatendido o sin uso durante largos periodos de tiempo, desconéctelo de la toma de alimentación o el sistema de cable. Esto prevendrá daños en el equipo debido a tormentas eléctricas o sobretensión en la línea mientras se carga.

Sobrecarga

No sobrecargue las tomas eléctricas ni los cables de extensión ya que podría ocasionar riesgo de incendio o descarga eléctrica mientras el equipo se carga.

Objetos olíquidos

No inserte objetos de ningún tipo en las aberturas del equipo pues podrían tocar puntos de voltaje peligrosos o provocar un cortocircuito que podría ocasionar un incendio una descarga eléctrica. No vierta nunca líquido corrosivo de ningún tipo sobre el equipo.

Reparación

No intente reparar o mantener el equipo usted mismo. Contacte con personal de soporte técnico especializado.

Daños que requieren reparación

Desconecte el equipo de la toma de alimentación y contacte a soporte técnico bajo las siguientes condiciones:

- Si se ha vertido líquido o han caído objetos dentro del equipo.
- Si el equipo no funciona normalmente siguiendo las instrucciones de funcionamiento, ajuste solo los controles cubiertos por el manual de instrucciones ya que la configuración inadecuada de otros comandos podría ocasionar daños no cubierto por su póliza de garantía.
- Si el equipo es golpeado agresivamente.
- Cuando el equipo muestre un cambio significativo en su rendimiento, esto indica la necesidad de mantenimiento.

Repuestos

En caso de que su póliza de garantía haya caducado, puede ponerse en contacto con soporte técnico para que le realicen un presupuesto según la falla de suequipo, es importante no colocar piezas externas a la marca Secucore para evitar daño total de su equipo.

Comprobación de seguridad

Tras la realización de reparaciones o tareas de mantenimiento del equipo, pida soporte técnico que realice las comprobaciones de seguridad para determinar que el equipo está en correctas condiciones de funcionamiento.

Baterías

Atención: Riesgo de explosión si la batería es reemplazada por un modelo incorrecto. Disponga de las baterías usadas según las instrucciones.

Temperatura máxima de operación del equipo

La temperatura máxima de funcionamiento recomendada por el fabricante para el equipo debe estar especificada para que el usuario y el instalador puedan valorar las condiciones de funcionamiento máximas para el equipo.

Temperatura de funcionamiento elevada

Si el equipo es instalado en un rack cerrado o con más equipos, la temperatura ambiente de funcionamiento del rack puede ser superior a la de la sala. En consecuencia, deberá valorar si va a instalar el equipo en un entorno compatible con la temperatura ambiente máxima indicada por el fabricante.

Circulación de aire reducida

Un equipo en un entorno cerrado debe ser utilizado de modo que la circulación de aire requerida para que el funcionamiento del equipo no se vea comprometido.

Sobrecarga del circuito

Preste especial atención a la conexión del equipo al circuito de alimentación y al efecto que una sobrecarga del circuito podría tener sobre la protección de corriente y el cableado de alimentación. Consulte la información indicada en las etiquetas del equipo sobre este tema.

Toma de tierra fiable (masa)

Debe mantener una toma de tierra fiable en equipos que se conecten para su carga. Preste especial atención a las conexiones de alimentación distintas a las conexiones directas al circuito principal.

Principales características

- Resolución de 2560x1920 (5 megapíxeles)
- Lente 2.8 a 12mm
- Cámara para interior y exterior
- Grado de protección IP65
- Sensor CMOS 1/4"
- Ángulo de visión de 30 a 98°
- Cuerpo metálico
- 2 LEDs IR Ultra
- Soporta protocolo ONVIF
- Alimentación DC 12V 1A
- Compresión de vídeo H.264

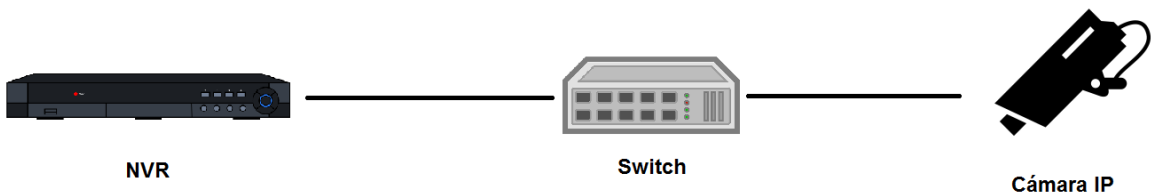
Accesorios

Tras abrir el producto compruebe que los siguientes accesorios se incluyen en la caja

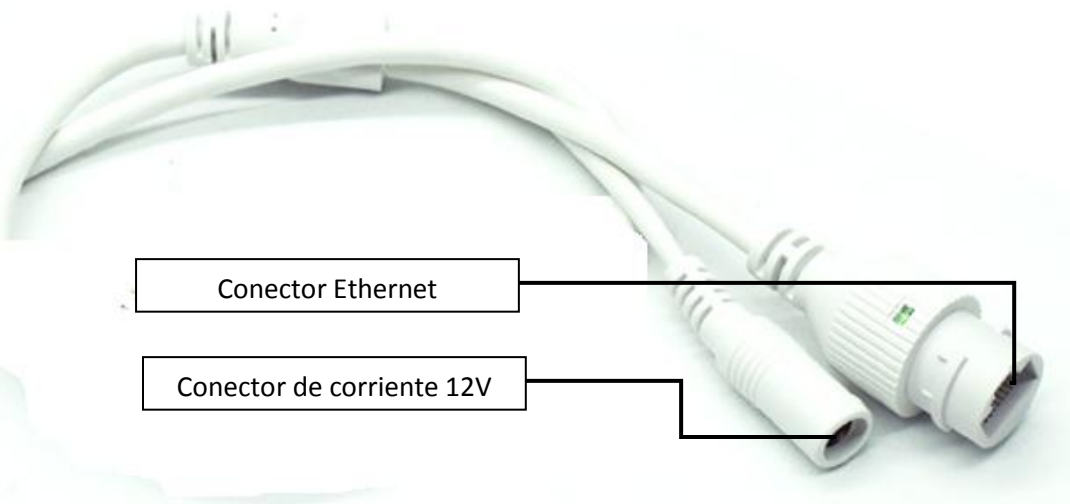


Tornillos y taquetes

Esquema de instalación



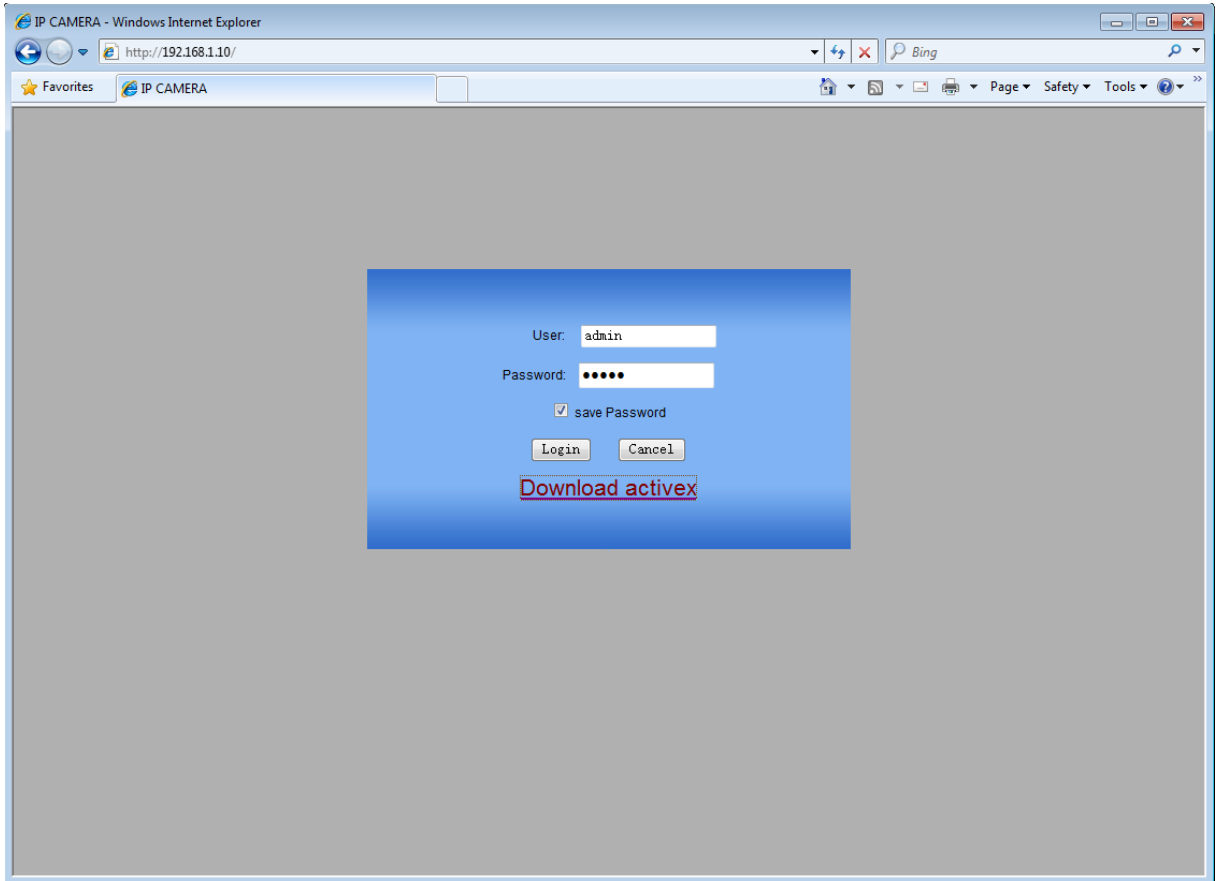
Vista de cámara



Parte 3 – Interfaz web

La cámara cuenta con la dirección IP por default 192.168.1.10. Para ingresar a la interfaz web de la cámara será necesario utilizar internet explorer con el controlador ActiveX previamente instalado (No confundir internet explorer con Microsoft Edge)

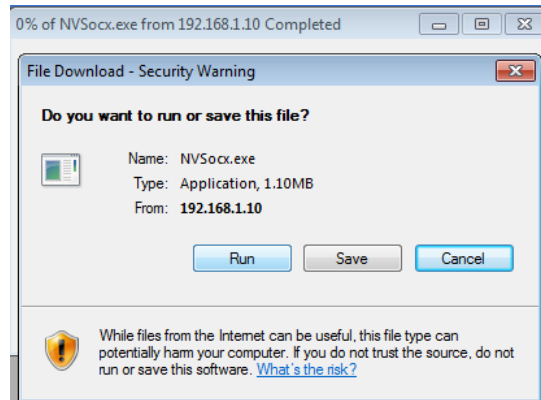
Es necesario que a la PC con la que desea ingresar cuente con una dirección IP del mismo segmento. Por ejemplo: 192.168.1.30



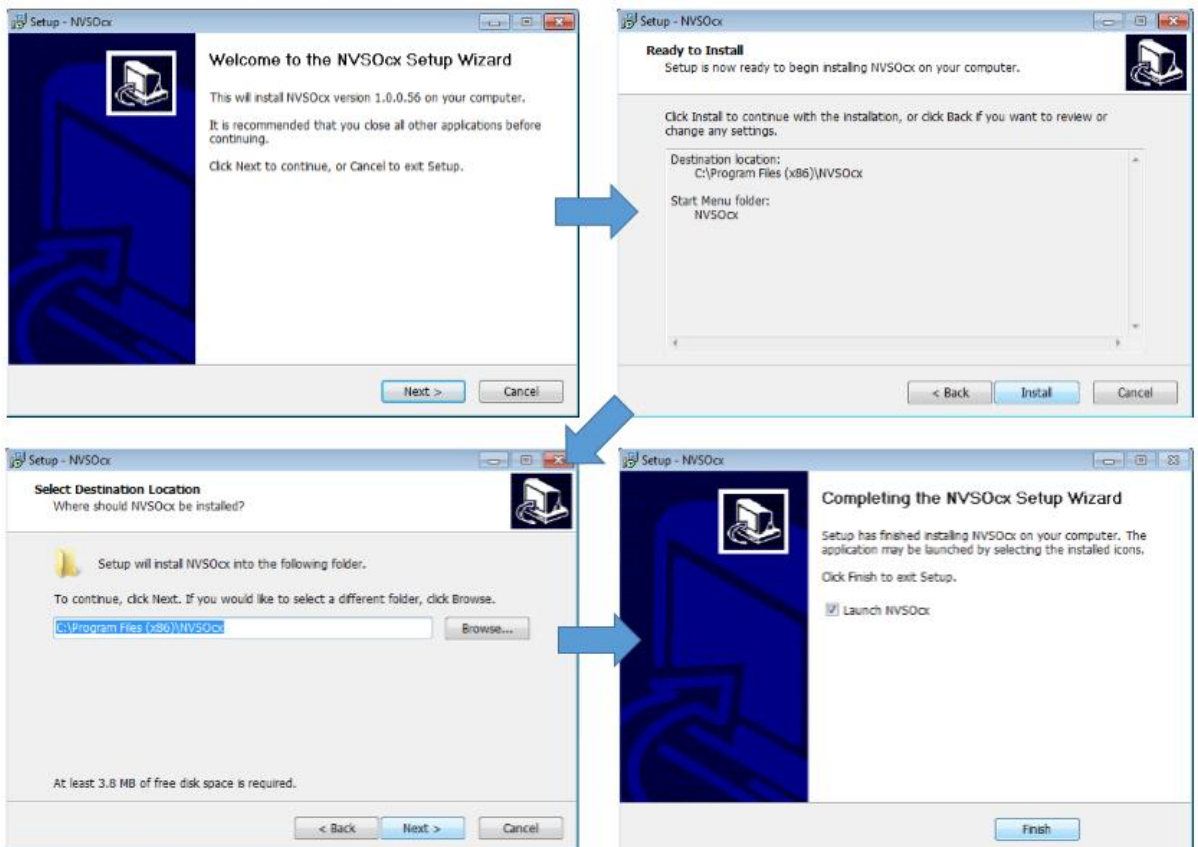
Instalar complemento ActiveX

Este complemento es necesario para el correcto funcionamiento de la cámara y la compatibilidad con Internet Explorer

1. En el inicio de la interfaz web dar clic sobre **Download activex**
2. Descargar y guardar el archivo de instalación



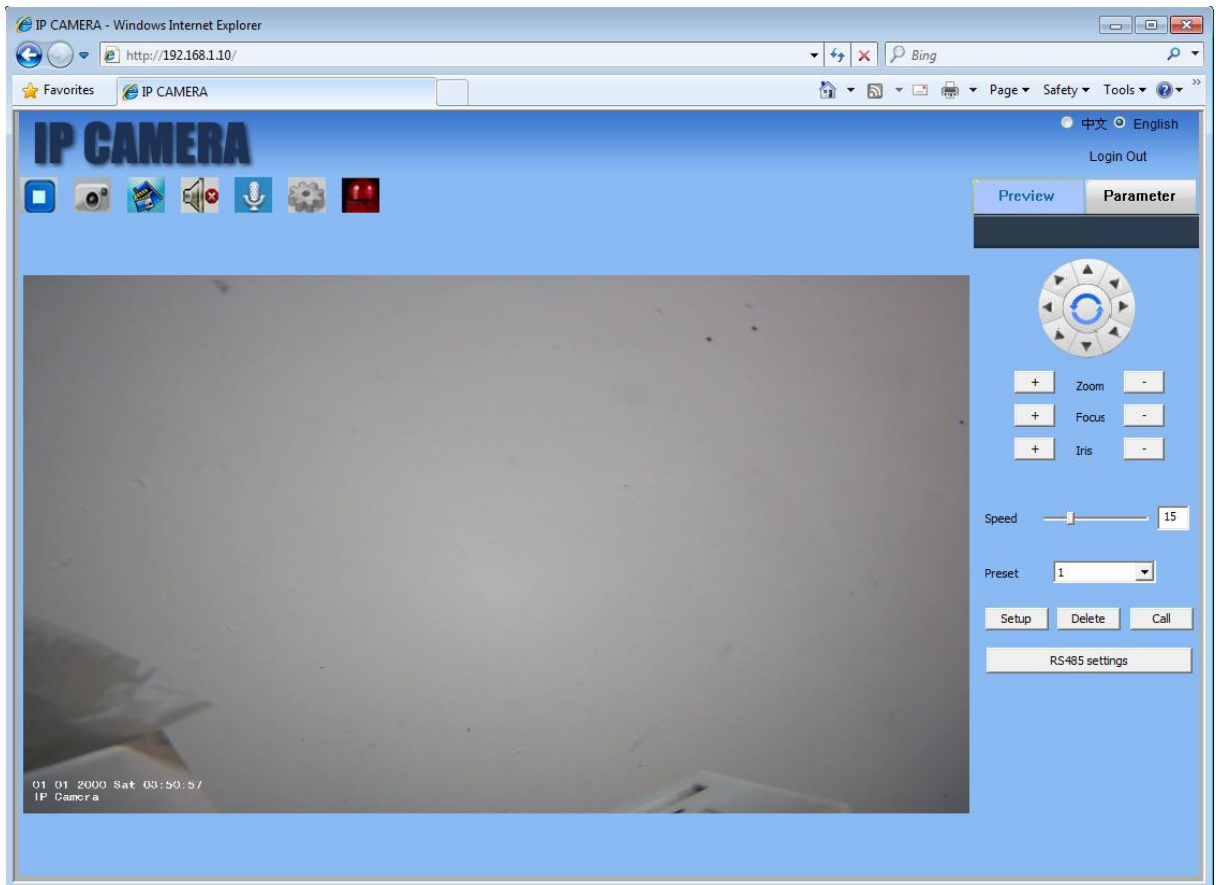
3. Ejecutar el archivo descargado y seguir los pasos de instalación



4. Reiniciar el explorador e iniciar sesión de manera normal.

Al ingresar a esta dirección se mostrará la pantalla de inicio en la cual solicitará un nombre de usuario y contraseña. El usuario por defecto es **admin** y contraseña **admin**. Es posible modificar esta cuenta de usuario o agregar nuevas cuentas.

Al ingresar se mostrará la pantalla principal, en esta pantalla se puede monitorear de manera local (LAN) la cámara IP, realizar configuraciones o reestablecer los valores de fábrica.



Menú principal

Para ingresar al menú principal dar clic sobre [Parameter](#)

Configuración de codificación

Device name. Asigna nombre a la cámara

Video format. Selecciona el formato de vídeo NTSC o PAL

Code level. Selecciona nivel de calidad de codificación. Básica o alta

Acoustic image. Con esta opción puede rotar 90 o 180° la imagen de la cámara IP

I Frame interval. Selecciona el número de FPS. Valor de 1 a 30

Stream type. Selecciona el número de streams de la cámara. Single stream o dual stream

Encoded mode. Selecciona la resolución de la cámara.

Stream

Frame rate. Selecciona el número de FPS. De 1 a 25 FPS

Bit rate. Selecciona la velocidad de bitrate en kbps

Bit rate type. Selecciona el tipo de bitrate. VBR o CBR

Bit rate level. Selecciona el nivel de bitrate.

OSD position. Selecciona la ubicación de la información OSD en pantalla

Date format. Selecciona el formato de fecha

OSD Text. Asigna un texto a mostrar en la pantalla de la cámara

Basic info

Device name: I1141DP Video format: NTSC

Code level: Base-Line Acoustic image: Off

I Frame interval: 60 (1--100)

Stream type: Dual stream

Encoded mode: H264:2048x1536,H264:640x480

Stream1 Stream2

Frame rate: 23

Bit rate: 2143 kbps

Bit rate type: VBR

Bit rate level: Rate of max

OSD position: Bottom left

Date format: DD/MM/YYYY Display time

OSD text: IP Camera Display text

Setup

Vista previa del menú de configuraciones de codificación

Configuración de red

DHCP. Activa o desactiva la función DHCP. No se recomienda activar esta función si la cámara será conectada a un NVR.

IP address. Modifica la dirección IP fija de la cámara

Subnet mask. Modifica la máscara de subred

Default Gateway. Modifica la puerta de enlace de red

First DNS. Modifica el DNS primario

Network info

DHCP

IP address: 192 . 168 . 1 . 10

Subnet mask: 255 . 255 . 255 . 0

Default gateway: 192 . 168 . 1 . 1

First DNS: 192 . 168 . 1 . 1

Setup

Vista previa del menú de configuraciones de red

Configuración de hora y fecha

Date. Hora y fecha del dispositivo.

Manual set. Al seleccionar esta opción la hora y fecha se asignan de manera manual.

Computer synch. Al seleccionar esta opción la hora y fecha se asignan conforme a la PC.

SNTP. Al seleccionar esta opción la hora y fecha se sincronizan según el servidor SNTP. Deberá colocar la siguiente información:

- Servidor SNTP
- Zona horaria

Device time

Date: 2000-01-01 Time: 8:30:04 AM

Time settings

Manual sett

Date: 2000-01-01 Time: 8:30:04 AM

Computer synchroniz

Date: 2000-01-01 Time: 8:30:04 AM

SNTP Synchronizati

SNTP server: time.windows.com

Time zone: ((GMT-06:00)CST (America & Canada), Mexico, Tegudig.)

Setup

Vista previa de las configuraciones de hora y fecha

Creación y modificación de usuarios.

Es posible crear diferentes usuarios con privilegios de administrador o de usuario básico. Para crear un nuevo usuario realizar el siguiente procedimiento.

1. Colocar nombre de usuario en el cuadro de texto 'User name'
2. Colocar una contraseña para el usuario. No debe quedar en blanco
3. Confirmar la contraseña asignada
4. Seleccionar los privilegios del usuario nuevo. Administrador, usuario básico o invitado.
5. Dar clic en 'Add' para guardar los cambios

Es posible consultar la lista de usuarios para corroborar que el usuario ha sido agregado con éxito.

The screenshot shows a 'User management' window. It contains a form with three text input fields for 'Username', 'Password', and 'Confirm'. Below these is an 'Authority' section with three radio buttons: 'Administrator' (selected), 'Consumer', and 'Guest'. At the bottom of the form are 'Add' and 'Delete' buttons. Below the form is a table with two columns: 'Username' and 'Authority'. The table contains one row with 'admin' in the 'Username' column and 'Administrator' in the 'Authority' column.

Username	Authority
admin	Administrator

Vista previa de la ventana de configuración/modificación de usuarios

Información de dispositivo

Device. Muestra la versión del dispositivo

OCX. Muestra la versión de firmware del dispositivo

File path. Actualiza la versión de firmware, debe cargar el archivo correcto para actualizar.

Restart device. Reinicia remotamente la cámara IP

Restore Factory. Reinicia todas las configuraciones de la cámara a valores de fábrica.

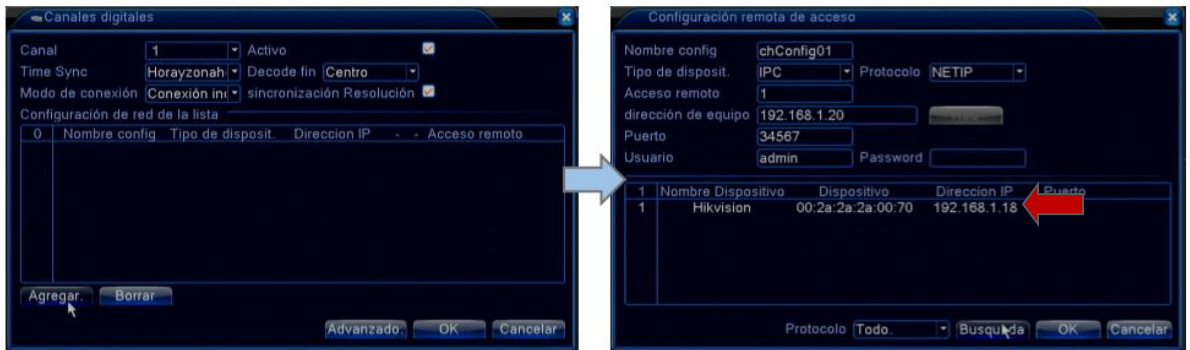
Parte 4 – Enlace a NVR

Para enlazar la cámara a un NVR la cámara debe estar enlazada a la red por medio de una dirección IP fija.

1. Ir a Sistema -> Digital -> Canales digitales



2. En la ventana que se muestre dar clic en 'Agregar', se mostrará una nueva ventana en la cual aparecerán las cámaras en red, en caso de que no aparezcan, dar clic sobre 'Busqueda'. Dar doble clic sobre la cámara y colocar el usuario y contraseña de la cámara. Si estos valores no fueron cambiados dejar estos campos como se muestra en la imagen



3. Si la cámara se agrega de manera exitosa, se mostrará en el canal asignado

