



1

Cámara PT solar 4G

2 megapíxeles

Manual de operación

IS60ZWG

Lea las instrucciones

Todas las instrucciones de seguridad y funcionamiento deben ser leídas antes de poner en marcha el equipo.

Conserve las instrucciones

Las instrucciones de seguridad y funcionamiento deben conservarse en lugar seguro para futuras consultas.

Limpieza

Desconecte el equipo de la toma eléctrica antes de limpiarlo. No utilice limpiadores líquidos aerosoles. Utilice un paño suave para limpiarlo.

Añadidos

Nunca añada ningún equipo y/o componente adjunto sin la aprobación del fabricante ya que tales añadidos pueden ocasionar riesgo de fuego, descarga eléctrica o daños personales.

Fuego

No utilice el equipo cerca del fuego o en contacto con el, esto puede derivar en un corto circuito o daño total del equipo.

Ventilación

Encerrar por completo el equipo puede crear un sobrecalentamiento y daño total del equipo.

Accesorios

No coloque el equipo cerca del fuego, al utilizarlo en las alturas, mantener el equipo sujeto con sus accesorios. No estirar o tensar el cable de corriente o del accesorio, esto puede dañarlos.

Fuentes de alimentación

Este equipo debe funcionar solo con el tipo de fuente de alimentación indicado en la etiqueta de marcate. Si no está seguro del tipo de alimentación, por favor, contacte con su distribuidor.

Cables de alimentación

El operador o instalador debe supervisar el equipo mientras se carga la batería para evitar un corto circuito.

Tormentas eléctricas

Para una protección adicional del equipo durante una tormenta eléctrica o cuando vaya a estar desatendido o sin uso durante largos periodos de tiempo, desconéctelo de la toma de alimentación o el sistema de cable. Esto prevendrá daños en el equipo debido a tormentas eléctricas o sobretensión en la línea mientras se carga.

Sobrecarga

No sobrecargue las tomas eléctricas ni los cables de extensión ya que podría ocasionar riesgo de incendio o descarga eléctrica mientras el equipo se carga.

Objetos olíquidos

No inserte objetos de ningún tipo en las aberturas del equipo pues podrían tocar puntos de voltaje peligrosos o provocar un cortocircuito que podría ocasionar un incendio una descarga eléctrica. No vierta nunca líquido corrosivo de ningún tipo sobre el equipo.

Reparación

No intente reparar o mantener el equipo usted mismo. Contacte con personal de soporte técnico especializado.

Daños que requieren reparación

Desconecte el equipo de la toma de alimentación y contacte a soporte técnico bajo las siguientes condiciones:

- Si se ha vertido líquido o han caído objetos dentro del equipo.
- Si el equipo no funciona normalmente siguiendo las instrucciones de funcionamiento, ajuste solo los controles cubiertos por el manual de instrucciones ya que la configuración inadecuada de otros comandos podría ocasionar daños no cubierto por su póliza de garantía.
- Si el equipo es golpeado agresivamente.
- Cuando el equipo muestre un cambio significativo en su rendimiento, esto indica la necesidad de mantenimiento.

Repuestos

En caso de que su póliza de garantía haya caducado, puede ponerse en contacto con soporte técnico para que le realicen un presupuesto según la falla de suequipo, es importante no colocar piezas externas a la marca Secuore para evitar daño total de su equipo.

Comprobación de seguridad

Tras la realización de reparaciones o tareas de mantenimiento del equipo, pida soporte técnico que realice las comprobaciones de seguridad para determinar que el equipo está en correctas condiciones de funcionamiento.

Baterías

Atención: Riesgo de explosión si la batería es reemplazada por un modelo incorrecto. Disponga de las baterías usadas según las instrucciones.

Temperatura máxima de operación del equipo

La temperatura máxima de funcionamiento recomendada por el fabricante para el equipo debe estar especificada para que el usuario y el instalador puedan valorar las condiciones de funcionamiento máximas para el equipo.

Temperatura de funcionamiento elevada

Si el equipo es instalado en un rack cerrado o con más equipos, la temperatura ambiente de funcionamiento del rack puede ser superior a la de la sala. En consecuencia, deberá valorar si va a instalar el equipo en un entorno compatible con la temperatura ambiente máxima indicada por el fabricante.

Circulación de aire reducida

Un equipo en un entorno cerrado debe ser utilizado de modo que la circulación de aire requerida para que el funcionamiento del equipo no se vea comprometido.

Sobrecarga del circuito

Preste especial atención a la conexión del equipo al circuito de alimentación y al efecto que una sobrecarga del circuito podría tener sobre la protección de corriente y el cableado de alimentación. Consulte la información indicada en las etiquetas del equipo sobre este tema.

Toma de tierra fiable (masa)

Debe mantener una toma de tierra fiable en equipos que se conecten para su carga. Preste especial atención a las conexiones de alimentación distintas a las conexiones directas al circuito principal.

Principales características

- Resolución de 1920x1080 (2 megapíxeles)
- Lente 3.6mm
- Cámara para exterior
- Grado de protección IP66
- Ángulo de visión de 105°
- Cuerpo metálico
- Batería recargable de 6400mA
- 2 LEDs IR
- 4 LEDs Blancos
- Ranura para memoria microSD (Hasta 128GB)
- Tecnología Cloud para monitoreo en vivo
- Alimentación DC 12V 1A
- Compresión de vídeo H.264

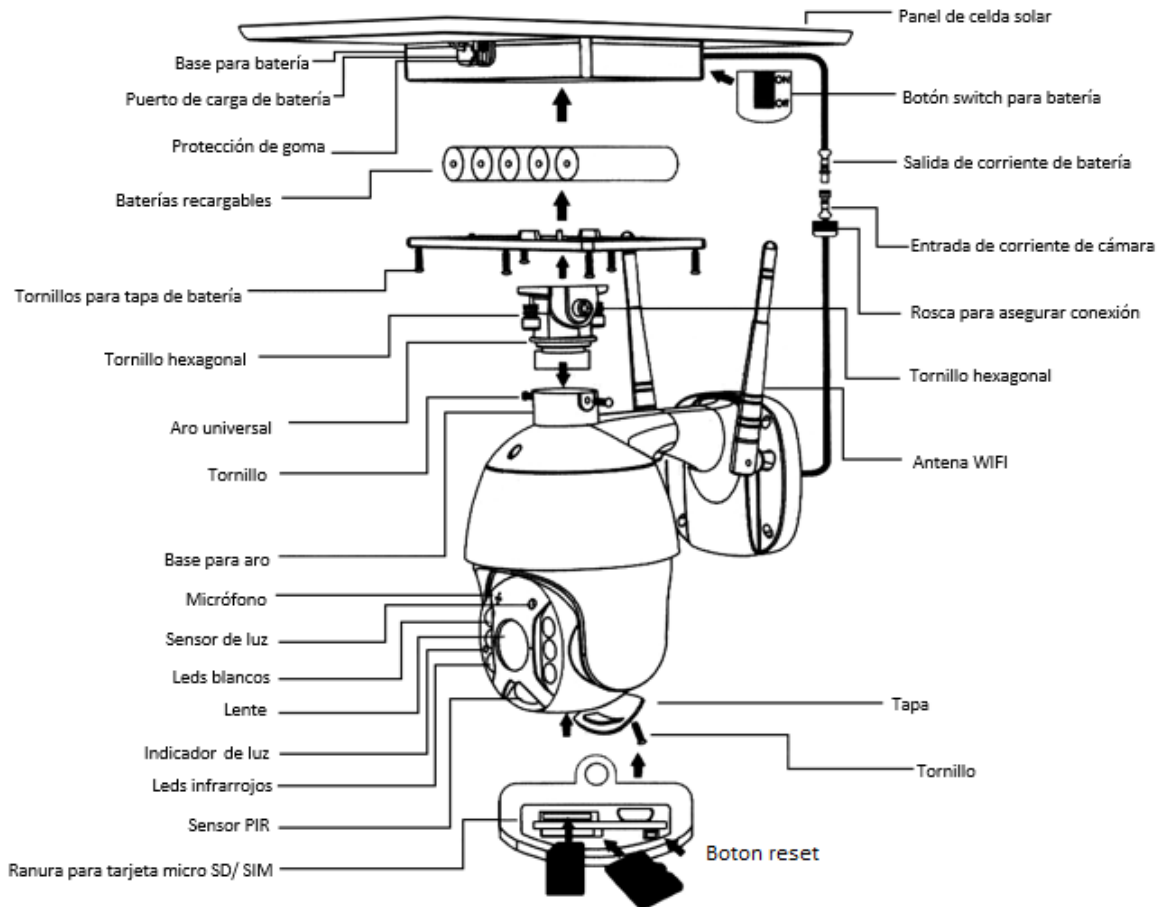
Accesorios

Tras abrir el producto compruebe que los siguientes accesorios se incluyen en la caja



Tornillos y taquetes

Vista de cámara



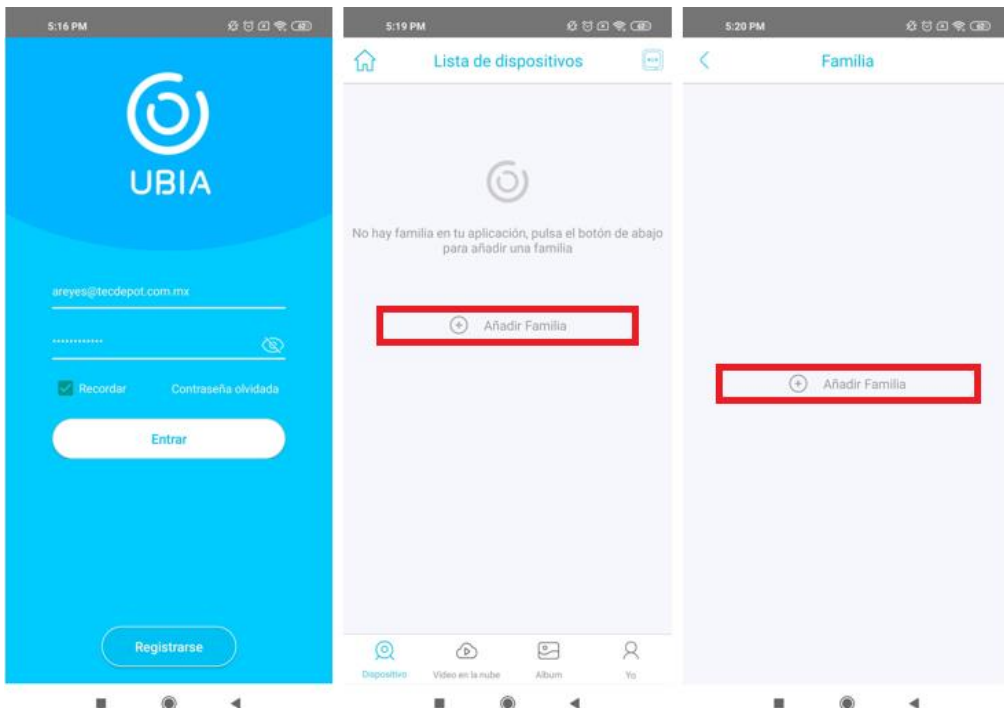
Parte 3 – Guía rápida de instalación

5

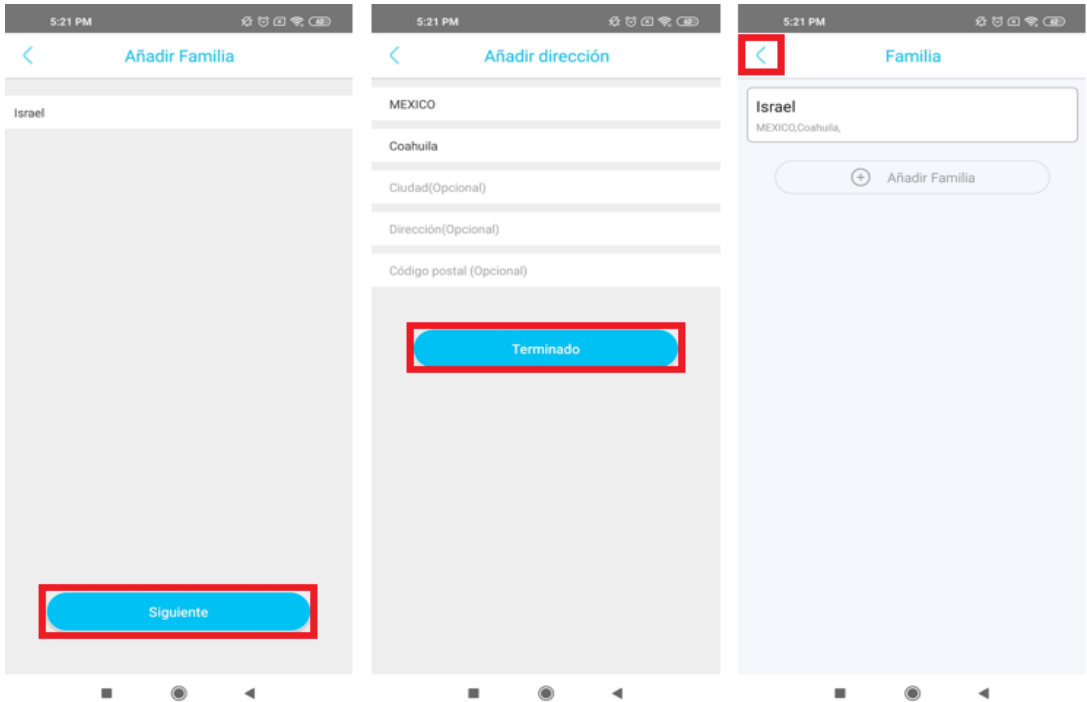
1. Cambie a “ON” el interruptor del panel para que la cámara encienda.
2. Presione el botón de reset durante 5 segundos para configurar el dispositivo. Coloque la tarjeta nano SIM en la cámara
3. La cámara cuenta con un LED indicador a lado del lente, si el LED enciende en color rojo la cámara aún no cuenta con internet 4G, si el LED enciende en color azul la cámara ya cuenta con internet 4G y se encuentra lista para configurarse en la aplicación.
4. Descargue e instale la aplicación ‘UBoX’ desde los siguientes enlaces según el sistema operativo del dispositivo móvil:



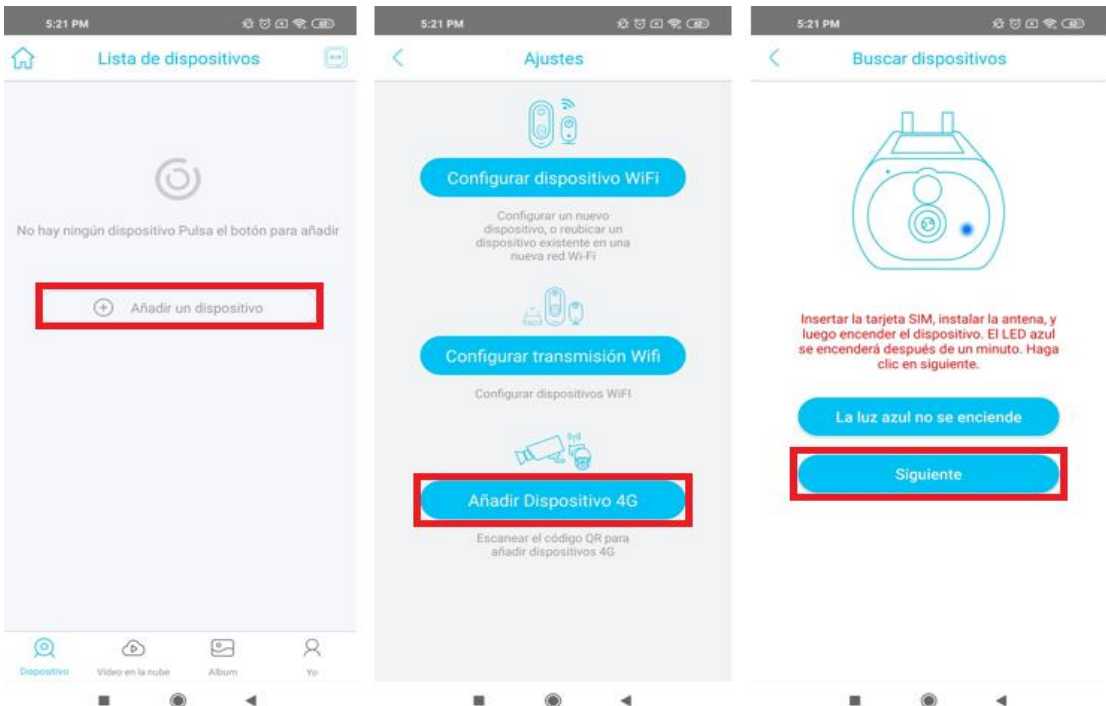
5. En la pantalla principal de la aplicación se mostrará la lista de dispositivos vacía, para agregar uno nuevo presione sobre ‘Añadir un dispositivo’, luego en ‘Agregar Familia’, agregue un perfil desde esta opción.



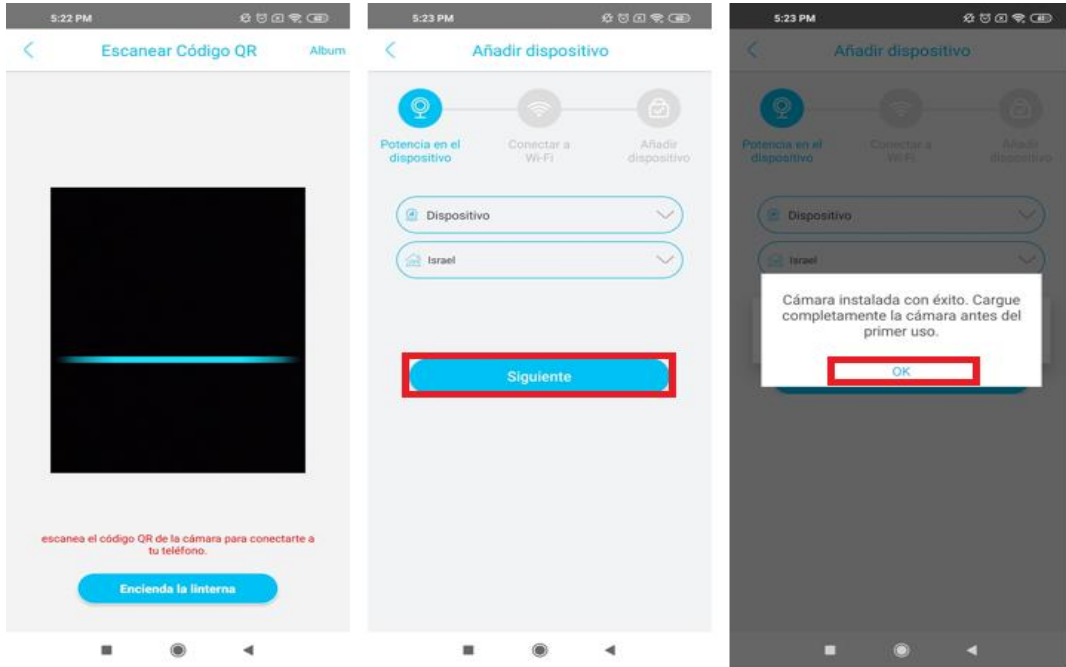
6. Asigne nombre, ciudad y estado. Después presione en 'Terminado' y se mostrara la ventana con los perfiles guardados.



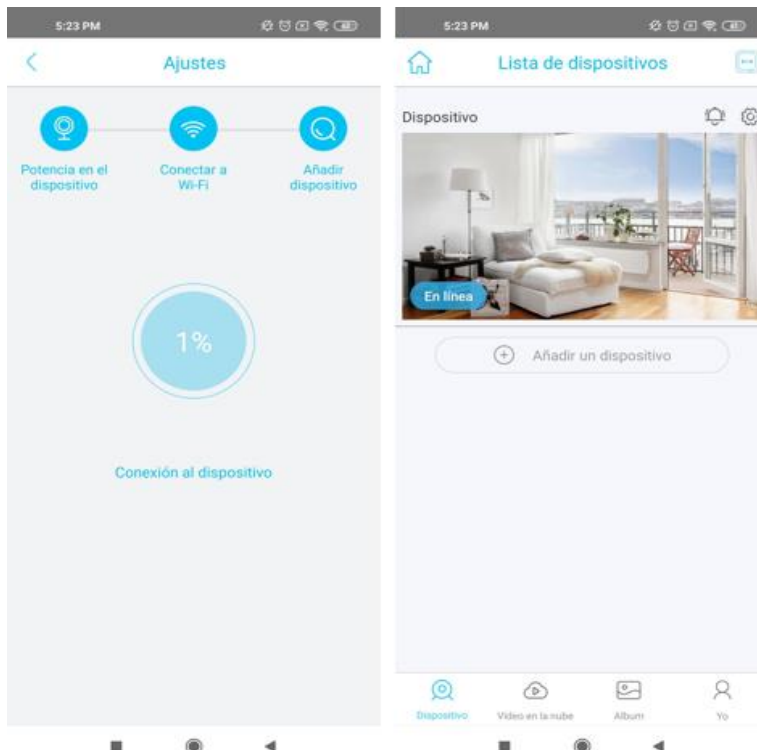
7. En la pantalla principal de la aplicación se mostrará la lista de dispositivos vacía, para agregar uno nuevo presione sobre 'Añadir un dispositivo', luego en 'Agregar dispositivo 4G', se mostrará un mensaje en el que se confirma el paso 3 de este manual. Si la luz LED enciende en color azul presione en 'Siguiete'



8. Debe escanear el código QR de la cámara para agregar, la aplicación solicitará asignar un nombre y contraseña para el dispositivo, en zona de dispositivo debe colocar 'Otros países', presione en 'Finalizar' para continuar. Esperare durante unos minutos a que la cámara se configure en la aplicación.



9. Al finalizar la configuración le aparecera la siguiente ventana, con el dispositivo ya agregado 'En línea'.



Pantalla principal



Nombre del dispositivo: Muestra el nombre del equipo agregado.

Calidad de transmisión: Cambiar calidad de video estándar a HD.

Video en vivo: Muestra la vista en vivo de la cámara.

Activar/Desactivar Micrófono: Pulse para hablar de la aplicación hacia la cámara.

Joystick de movimiento: Abre el joystick para mover la cámara.

Activar/Desactivar Altavoz: Pulse para escuchar el audio en el lugar donde está la cámara.

Captura local: Toma captura de la vista en vivo y la almacena en el teléfono.

Calendario de grabaciones: Abre los días con grabaciones almacenadas.

Botón de configuración: Abre las configuraciones de la cámara.

Número de personas en vivo: Personas que se encuentran viendo la cámara en vivo.

Batería disponible: Muestra el porcentaje de batería disponible.

Intensidad de señal 4G: Muestra la señal 4G en el sitio donde está la cámara.

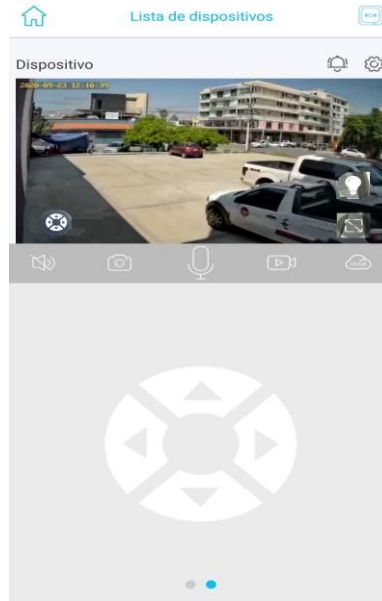
Apagar/Encender Iluminación: Enciende y apaga las luces LED blancas.

Pantalla completa: Cambia la vista a pantalla completa.

Ver grabaciones en la nube: Click para ver grabaciones en la nube / Click para ver grabaciones en la micro SD.

Grabación local: Al presionar sobre este botón iniciará una grabación de vídeo local que se almacenará en la memoria interna del dispositivo, para detener una grabación, presionar nuevamente sobre el botón.

Nota: Para mover la cámara presione sobre el botón 'joystick', aparecerá la siguiente ventana.

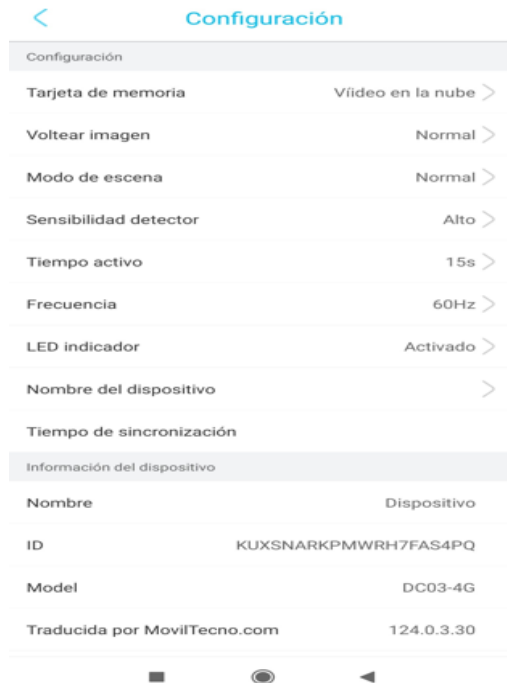


1. Presione sobre los botones de dirección para cambiar la posición de la cámara.

Parte 4 – Configuración

10

Para ingresar a las configuraciones o menú principal ir a la lista de dispositivos, abrir el dispositivo a configurar y seleccionar el icono de ajustes



Menú principal

Tarjeta de memoria. Indica el estado de la tarjeta micro SD, memoria restante y es posible formatear desde esta opción.

Voltear imagen. Ajusta la orientación de la imagen, vertical u horizontal.

Modo escena. Ajusta los colores del dispositivo para interiores o exteriores.

Sensibilidad detector. Ajusta la sensibilidad del sensor PIR de movimiento (alto, medio, bajo).

Tiempo activo. Configura en segundos el tiempo activo (15s, 20s, 30s, Siempre).

Frecuencia de energía. Selecciona la frecuencia de actualización de imagen. 50Hz o 60Hz

LED indicador. Activa o desactiva la función de modo nocturno, se recomienda colocar esta configuración en 'Automático'.

Nombre y contraseña de dispositivo. Modifica el nombre de dispositivo y contraseña. Para realizar cambios en la contraseña es necesario colocar la contraseña anterior. En caso de olvidar la contraseña será necesario reiniciar la cámara a valores de fábrica y realizar el procedimiento de enlace desde el punto 1 de este manual.

Parte 5 – Revisión de grabaciones

11

Para visualizar las grabaciones seleccione nube o grabación local, Se mostrará la siguiente pantalla.



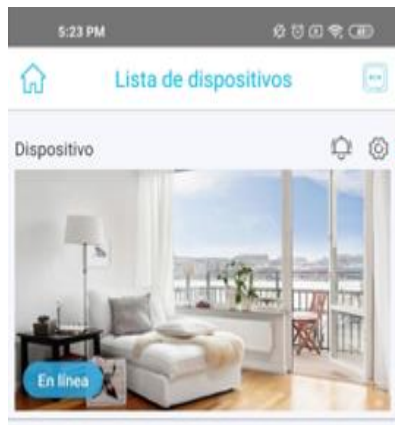
1. Si se encuentran grabaciones deslice la línea de tiempo hacía el horario deseado

⚠ Las grabaciones solo se pueden visualizar a través de la cámara, no es posible retirar la tarjeta micro SD y colocar en una PC, Tablet o celular.

Parte 6 – Compartir la cámara

12

Para compartir la cámara realice las siguientes configuraciones en el menú `configuración de la base`, Se mostrará la siguiente pantalla.



Configuración de la base



Permisos de Compartición: Menú para compartir el dispositivo agregado a otro usuario con una cuenta ya existente.

Aviso por llamada: Alerta de movimiento por llamada, notificación, silencio.

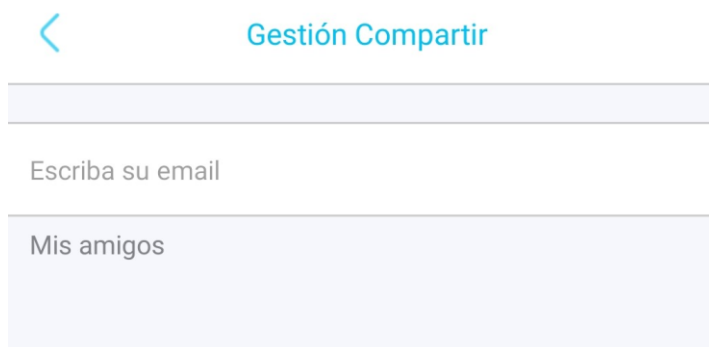
Servicio de nube: Compra de servicio en nube por 30, 180 o 360 días.

Tarjeta SIM: Genera código QR para compartir el dispositivo a otra cuenta.

1. Seleccione la opción `permisos de compartición`, le aparecerá la siguiente ventana, de click sobre `Compartir`.



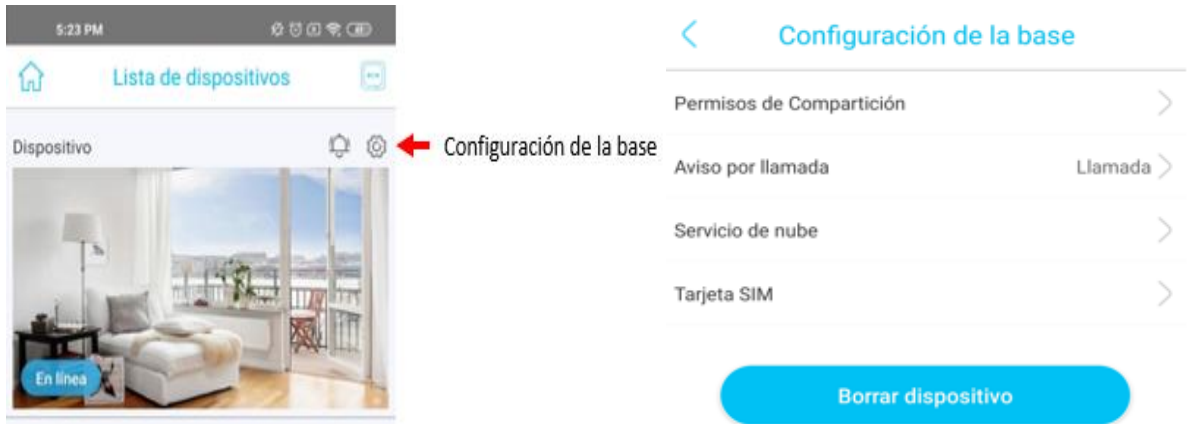
2. Para finalizar, teclee el correo electrónico de la persona a la que se le estará compartiendo el equipo y de click en `Siguiete`.



Parte 7 – Servicio grabación en nube

14

Para contratar un servicio de almacenamiento en la nube seleccione la opción 'Servicio de nube'.



En la siguiente pantalla le estará mostrando los servicios disponibles y el costo del servicio (precio en dólar).

